

2022年4月21日リリース Mist 新機能のご紹介

ジュニパーネットワークス株式会社

JUNIPER 
driven by Mist AI

はじめに

- ❖ 本ドキュメントは以下のリリースノートを抄訳したものです

<https://www.mist.com/documentation/April-21st-2022-updates/>

- ❖ 本ドキュメントは2022年4月時点のMist cloudのGUIを使用しております
- ❖ 実際の画面と表示が異なる場合がございます
- ❖ 内容について不明な点、ご質問等ございましたら担当営業までお問い合わせください

本リリースで追加された機能一覧

Simplified Operation

- 6GHz対応Wi-FiのGA
- ゲストポータル認証に利用可能なSMSプロバイダの追加
- MSP環境におけるSSOロール名で使用できる文字数の拡張

Marvis

- 特定のPSK(事前共有鍵)を利用しているクライアントの検索
- バグ修正: 対話インタフェース – 接続後の問題の表示

Mist Edge

- [API Only] Mist Edgeトンネルを使用するVLANのコンマとハイフンを使ったVLAN IDのレンジ指定

Wired/WAN Assurance

- SRX Junos設定ファイルのダウンロード
- スイッチポートプロファイルの複製

Simplified Operation

6GHz対応Wi-FiのGA

The screenshot displays the Mist management console interface for configuring a WLAN named 'LD-CBRS-G'. The 'Radio Band' section is highlighted with a red box, showing '2.4 GHz', '5 GHz', and '6 GHz' options, with '6 GHz' selected. Other visible sections include 'WLAN Status' (Enabled), 'VLAN' (Tagged, ID 20), 'Security' (WPA-2/PSK), and 'Guest Portal' (No portal).

- MistプラットフォームにWi-Fi6Eおよび6GHzが追加されました
- WLAN構成やRFテンプレートなどのページで6GHzを有効にできます
- RRM、SLE、およびMarvisに6GHzの項目が追加されました
- これらの設定を有効にするには、サイトに6GHz対応のAPが必要となります

ゲストポータル認証に利用可能なSMSプロバイダの追加

Guest Portal Options

Form Fields | Customize Label | Customize Layout | **Authorization**

Authorization Options
Users will be able to sign in with any of the selected authorization methods. If none are selected users may sign in without authorization.

Passphrase [Reveal](#)

Authentication code via Email

Authentication code via Text Message

Text Message Type: **Manual** (dropdown menu open)

- Manual
- Twilio
- Clickatell
- Broadnet
- Puzzel
- Gupshup

Sponsored Guest Account

Google Sign In

Facebook Sign In

Amazon Sign In

Microsoft Sign In

Azure Sign In

Authorization Settings

Devices remain authorized for: Days

After authorization redirect to URL:

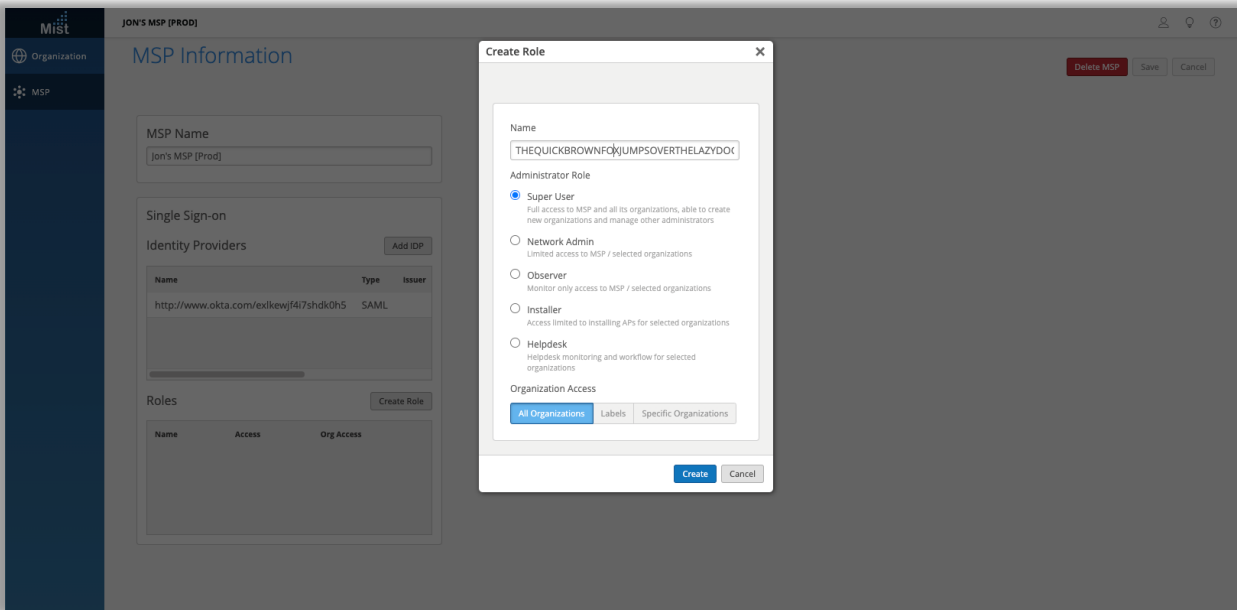
SMS Access Code valid for: Minutes

Customize Message

[Preview Guest Portal](#)

- 認証オプションとして使用できるSMSプロバイダが追加されました
- 新たに追加されたプロバイダは以下のとおりです
 - Clickatell
 - Broadnet
 - Puzzel
 - Gupshup
- ドロップダウンの「Manual」は携帯電話会社の電子メールを介してSMSで送信される認証コードを使用する際に指定します

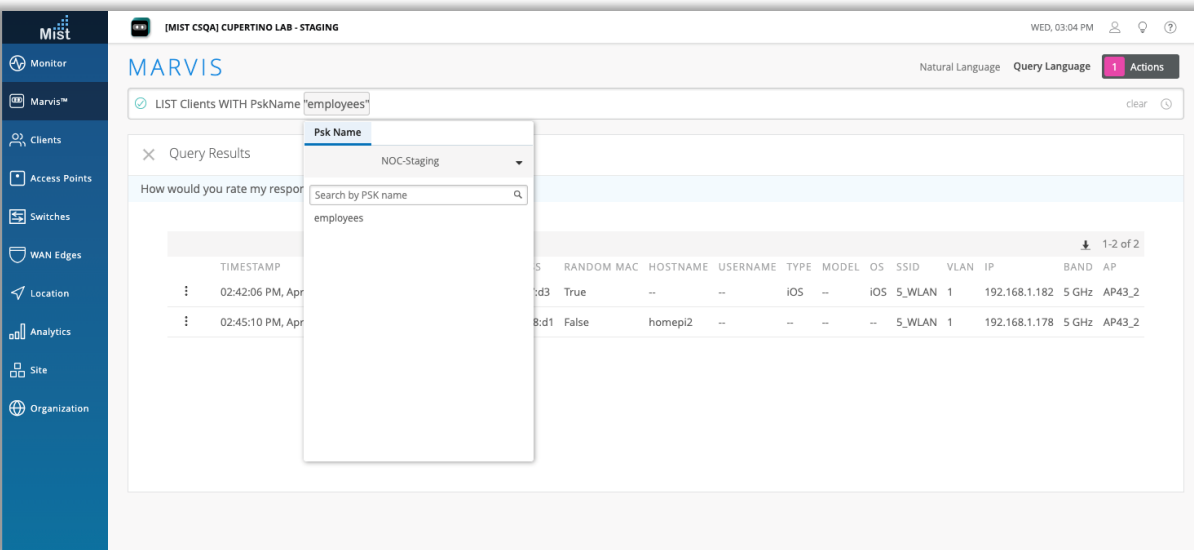
MSP環境におけるSSOロール名で使用できる文字数の拡張



- MSP SSOロールのUIでより長い名前を作成できるようになり、MSP UIで最大64文字の名前をサポートできるようになりました
- MSPロールを定義するには、[MSP情報]ページ ([MSP]> [MSP info]) に移動し、[Create role]を選択します

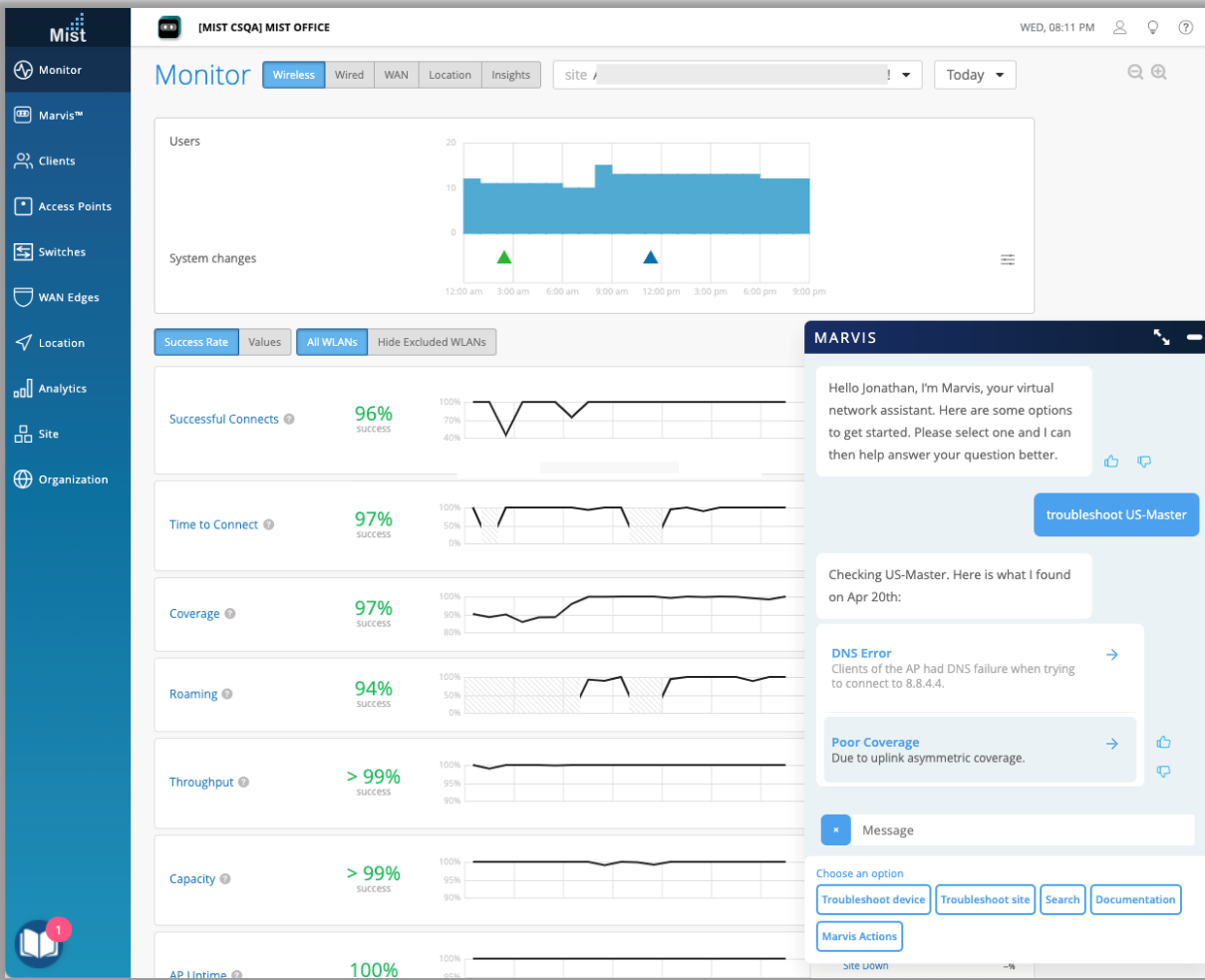
Marvis

特定のPSK(事前共有鍵)を利用しているクライアントの検索



- Marvisで特定の事前共有鍵(PSK)を使用してログオンしたワイヤレスクライアントの検索をサポートするようになりました
- [WLAN]ページ、[Site]> [Pre-shared Keys]ページ、または [Organization]>[Pre- sharedKeys]ページからSSIDにPSKを設定したものが検索可能になります
- この例では、「employees」PSKを使用してログオンしているすべてのクライアントを検索しています。事前共有キーとその設定方法の詳細については、次のページを参照してください：
<https://www.mist.com/documentation/multi-psk/>

バグ修正: 対話インターフェース – 接続後の問題の表示



- 対話インターフェースを利用したAPおよびクライアントのトラブルシューティングの際に、カバレッジSLEの問題が表示されない問題を解決しました

Mist Edge

[API Only] Mist Edgeトンネルを使用するVLANのコンマとハイフンを使ったVLAN IDのレンジ指定

```
"mxtunnel": {
  "enabled": true,
  "hello_interval": 60,
  "hello_retries": 7,
  "vlan_ids": [
    "1-4095"
  ],
  "ap_subnets": "",
  "mtu": 1500,
  "clusters": [
    {
      "name": "primary",
      "tunterm_hosts": [
        "10.2.60.200"
      ]
    }
  ],
  "auto_preemption": {
    "enabled": false
  },
  "additional_mxtunnels": {}
}
```

- APIを利用し、Mist Edgeへのトンネルを使用するVLANの指定にコンマとハイフンを使ったレンジ指定が利用できるようになりました
- 左の例はVLAN範囲が1～4095のサイトトンネル構成の例です

Wired/WAN Assurance

SRX Junos設定ファイルのダウンロード

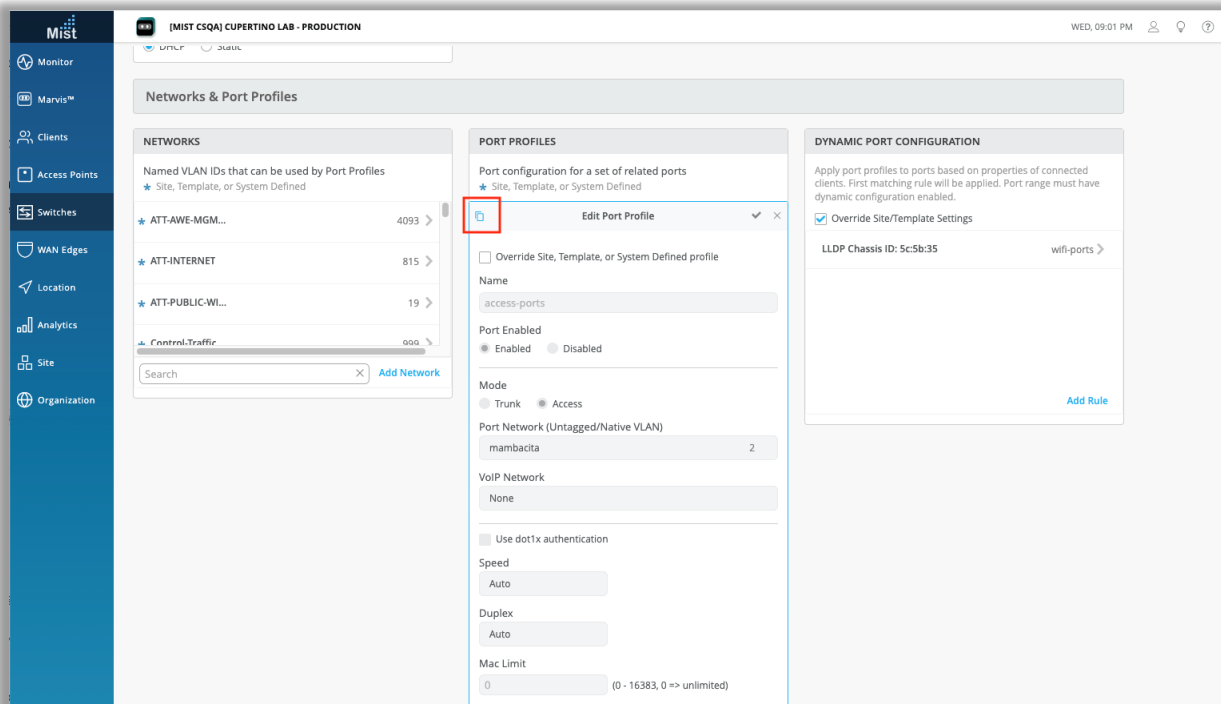
The screenshot shows the Mist WAN Edges interface for a device named LD_SRX. The 'Utilities' dropdown menu is open, and the 'Download Junos Config' option is highlighted with a red box. The main dashboard displays various metrics and configuration options for the device.

Pool Name	Leased IPs	Total IPs
irb10	0	252
irb24	8	252
irb2	48	252
v200	1	241

- WAN Edge SRXのJunos設定ファイルを簡単に表示し、設定内容を.txt形式でダウンロードできるようになりました
- SRXの詳細ビューの[ユーティリティ]ドロップダウンから選択可能です

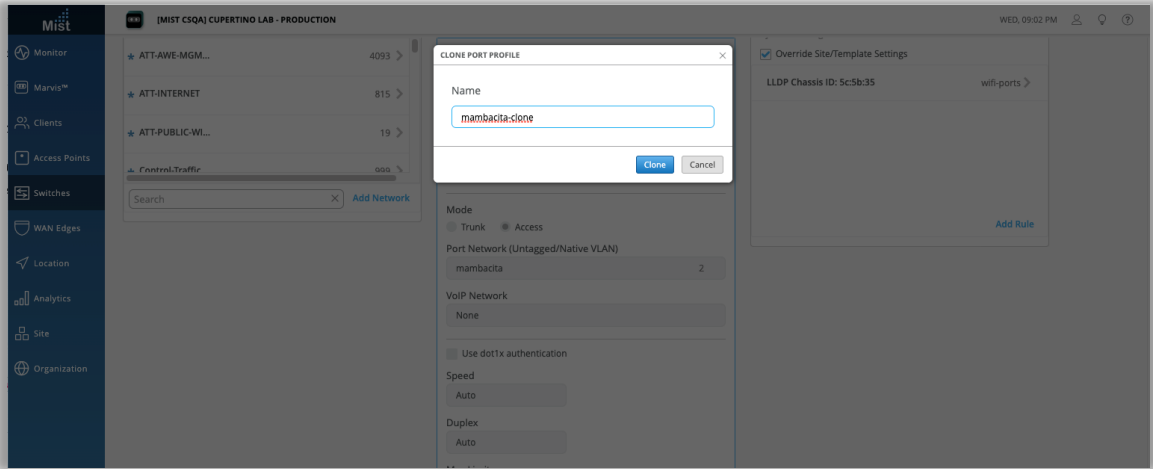
```
set system host-name LD_SRX
set system time-zone UTC
set protocols lldp interface all
set protocols lldp port-id-subtype interface-name
set protocols lldp port-description-type interface-alias
set protocols lldp-med interface all
set protocols rstp interface all
set protocols rstp bpdu-block-on-edge
set protocols l2-learning global-mode switching
set security policies default-policy deny-all
set security policies from-zone default to-zone default policy same_zone match source-address any
set security policies from-zone default to-zone default policy same_zone match destination-address any
set security policies from-zone default to-zone default policy same_zone match application any
set security policies from-zone default to-zone default policy same_zone then permit
set security policies from-zone default to-zone lte policy 01_internet match source-address any
set security policies from-zone default to-zone lte policy 01_internet match destination-address any
set security policies from-zone default to-zone lte policy 01_internet match application any
```

スイッチポートプロファイルの複製

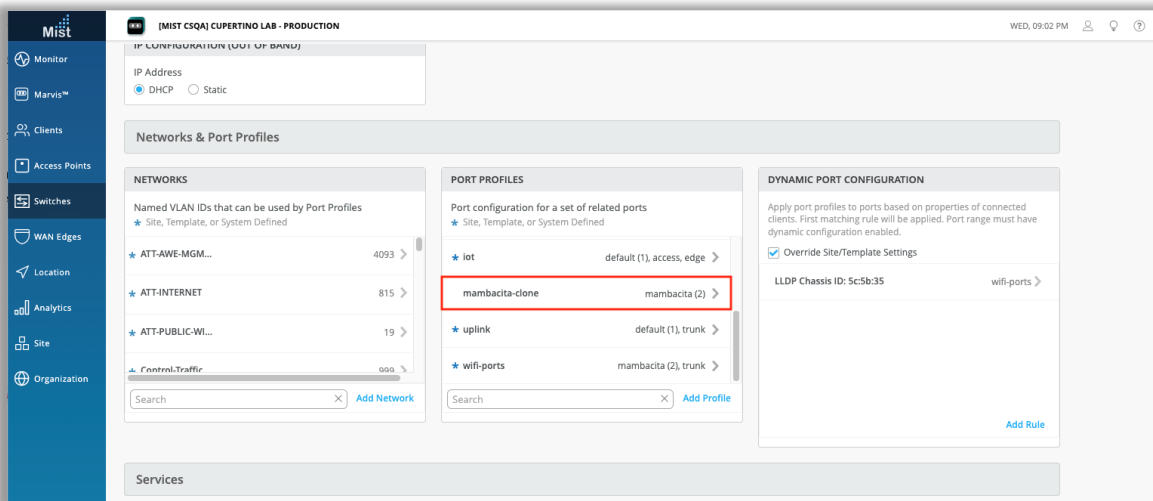


- 既存のプロファイルからスイッチポートプロファイルのクローンを作成できるようになりました
- スイッチ、サイト、および組織レベルいずれのテンプレートでも可能です
- [手順1][Switch detail]ページから、複製するプロファイルを選択し左側の複製アイコンをクリックします

スイッチポートプロファイルの複製



- [手順2]新しいポートプロファイルに名前を付けます
- [手順3]名前を入力して[Clone]を選択すると、ポートプロファイルのリストにクローンプロファイルが表示されます



Thank you

